

Schutzkasten SK 2... für HQ 2...
SK 2... housing element for HQ 2...
Carter de protection SK 2... pour HQ 2...
Scatola di protezione SK 2... per HQ 2...
Caja de protección SK 2... para HQ 2...
Caixa protetora SK 2... para HQ 2...

3 842 525 217/2014-07

Replaces: 2013-10

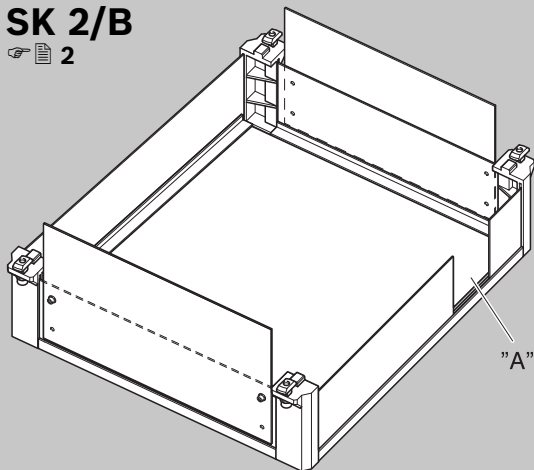
DE+EN+FR+IT+ES+PT



Montageanleitung • Assembly instructions • Instructions de montage
Istruzioni per il montaggio • Instrucciones de montaje • Instruções de montagem

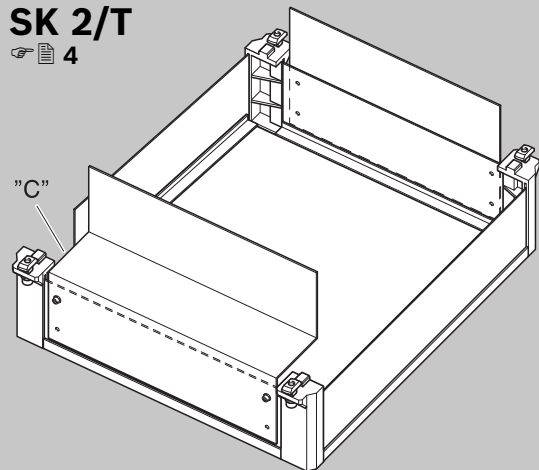
SK 2/B

2



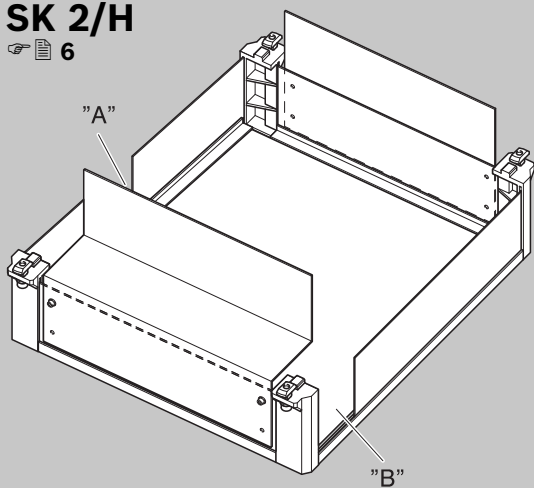
SK 2/T

4



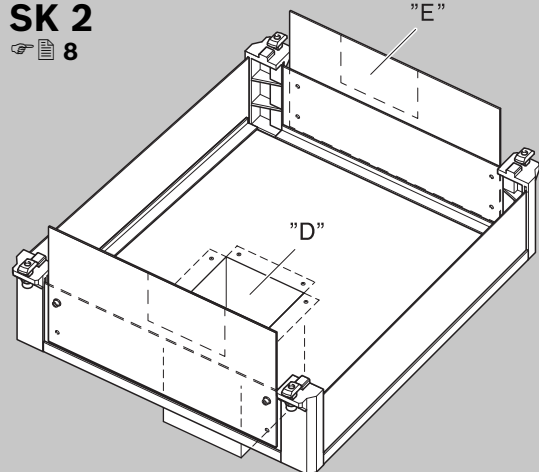
SK 2/H

6



SK 2

8



Schutzkasten SK 2/B

Housing element SK 2/B

Carter de protection SK 2/B

Verwendung:

Für HQ 2/O in Verbindung mit BS 2/T, BS 2/TE.

Aussparung „A“ für den Zahnriemen des Verbindungssatzes.

Montage:

Mit Schonhammer (0,5 kg) das Klemmprofil auf die Bleche treiben.

Application:

For HQ 2/O in conjunction with BS 2/T, BS 2/TE.

Recess "A" for the toothed belt in the connection kit

Assembly:

Attach the clamping profile to the sheets using a plastic hammer (0.5 kg).

Utilisation :

Pour HQ 2/O en combinaison avec BS 2/T, BS 2/TE.

Evidement « A » pour la courroie dentée du jeu de jonctions.

Montage :

Martelez le profilé de serrage sur les tôles à l'aide d'un marteau en plastique (0,5 kg).



Hinweis:

unlösbare Verbindung zwischen Klemmprofil und Blech.

Note:

Permanent connection between the clamping profile and sheet.

Remarque :

Jonction non démontable entre le profilé de serrage et la tôle.

Nota:

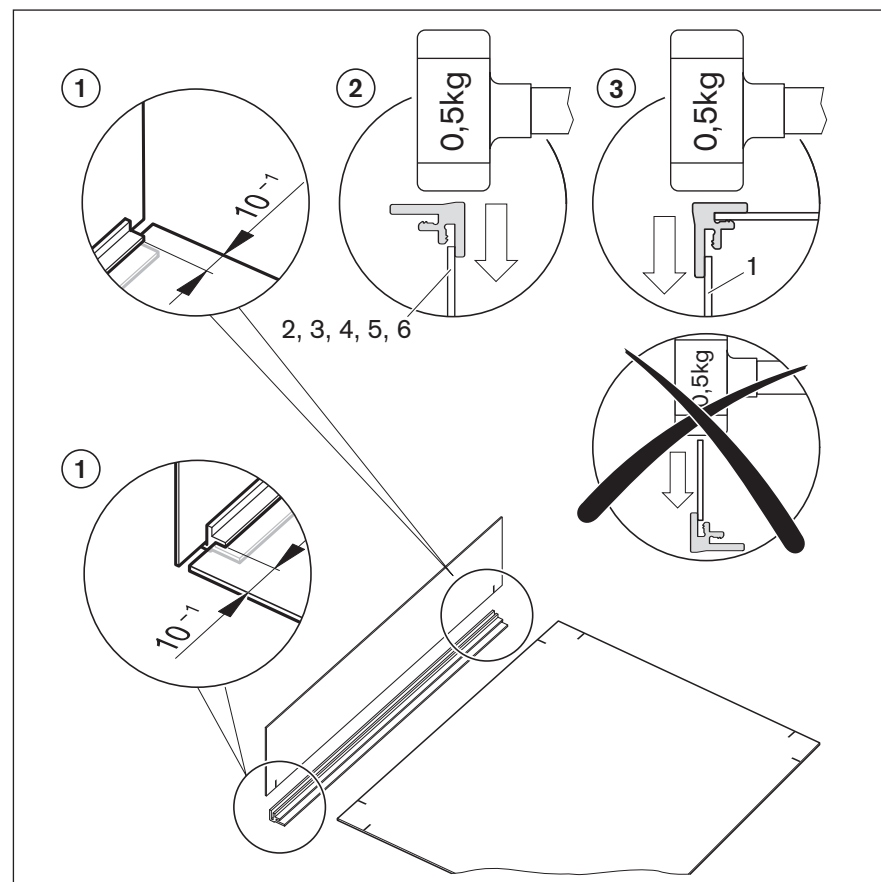
Collegamento non allentabile tra profilo di serraggio e lamiera.

Nota:

Unión fija (no desmontable) entre perfil de apriete y chapa.

Nota:

união permanente entre o perfil de encaixe e a chapa.



Scatola di protezione SK 2/B

Caja de protección SK 2/B

Caixa protetora SK 2/B

Utilizzo:

Per HQ 2/O in associazione con BS 2/T, BS 2/TE.

Incavo "A" per la cinghia dentata del set di collegamento.

Montaggio:

Utilizzando un martello di gomma (0,5 kg) portare il profilo di serraggio sulla lamiera.

Utilización:

Para HQ 2/O en combinación con BS 2/T, BS 2/TE.

Escotadura "A" para la correa dentada del juego de unión.

Montaje:

Fijar el perfil de apriete a las chapas usando un martillo no férrico (0,5 kg).

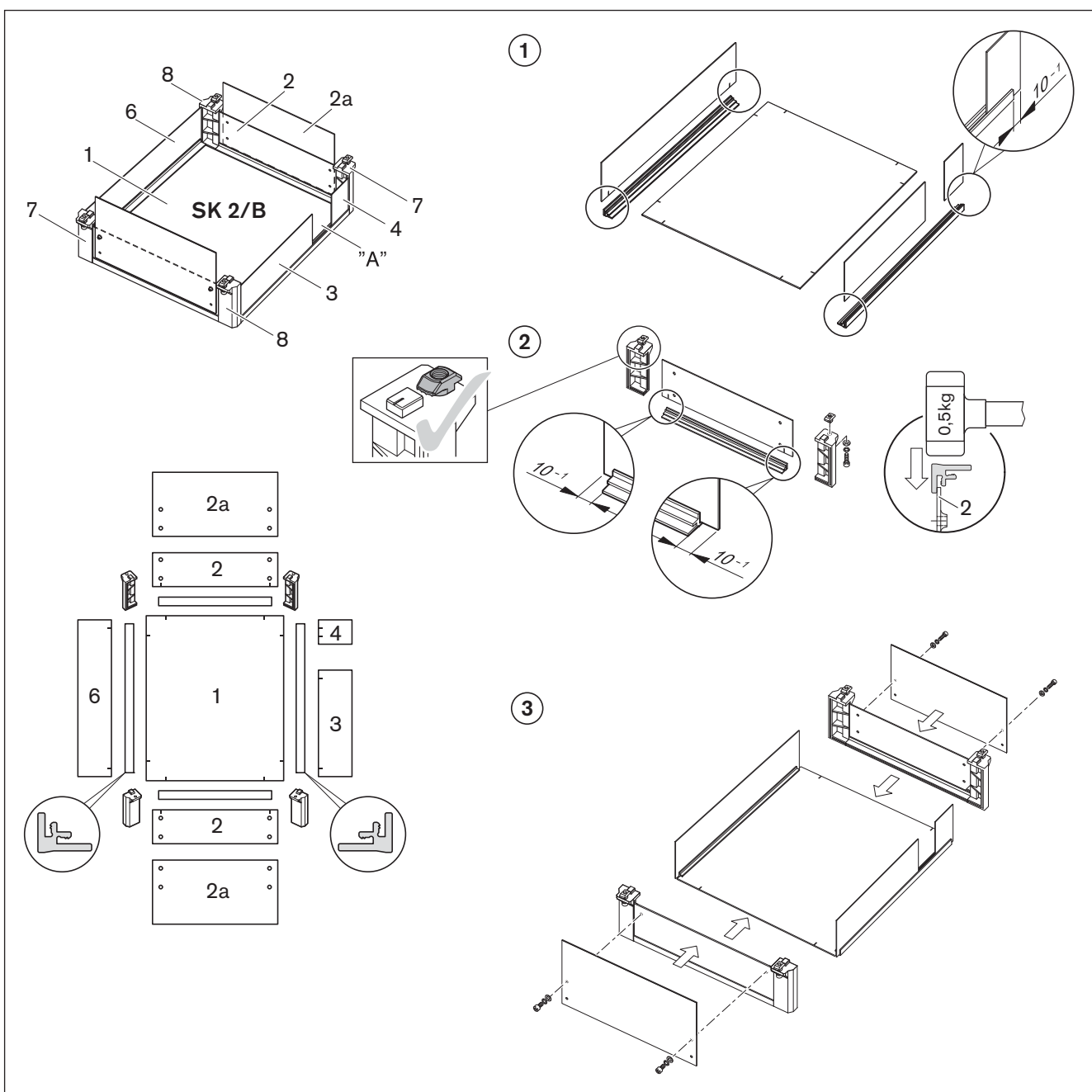
Uso:

Para HQ 2/O em conexão com BS 2/T, BS 2/TE.

Reentrância „A“ para a correia dentada do kit de união.

Montagem:

Encaixar o perfil de aperto nas chapas usando um martelo de borracha (0,5 kg).



DEUTSCH

ENGLISH

FRANÇAIS

ITALIANO

ESPAÑOL

PORTUGUESA

Schutzkasten SK 2/H

Housing element SK 2/H

Carter de protection SK 2/H

Verwendung:

Für HQ 2/O in Verbindung mit HQ 2/T.

Aussparung „A“ für den Zahnriemen des Verbindungssatzes, Aussparung „B“ für den Zahnriemen des Antriebsbausatzes.

Montage:

Mit Schonhammer (0,5 kg) das Klemmprofil auf die Bleche treiben.

Application:

For HQ 2/O in conjunction with HQ 2/T.

Recess "A" for the toothed belt in the connection kit, recess "B" for the toothed belt in the drive kit.

Assembly:

Attach the clamping profile to the sheets using a plastic hammer (0.5 kg).

Utilisation :

Pour HQ 2/O en combinaison avec HQ 2/T.

Evidement « A » pour la courroie dentée du jeu de jonctions, évidement « B » pour la courroie dentée du kit d'entraînement.

Montage :

Martelez le profilé de serrage sur les tôles à l'aide d'un marteau en plastique (0,5 kg).



Hinweis:

unlösbare Verbindung zwischen Klemmprofil und Blech.

Note:

Permanent connection between the clamping profile and sheet.

Remarque :

Jonction non démontable entre le profilé de serrage et la tôle.

Nota:

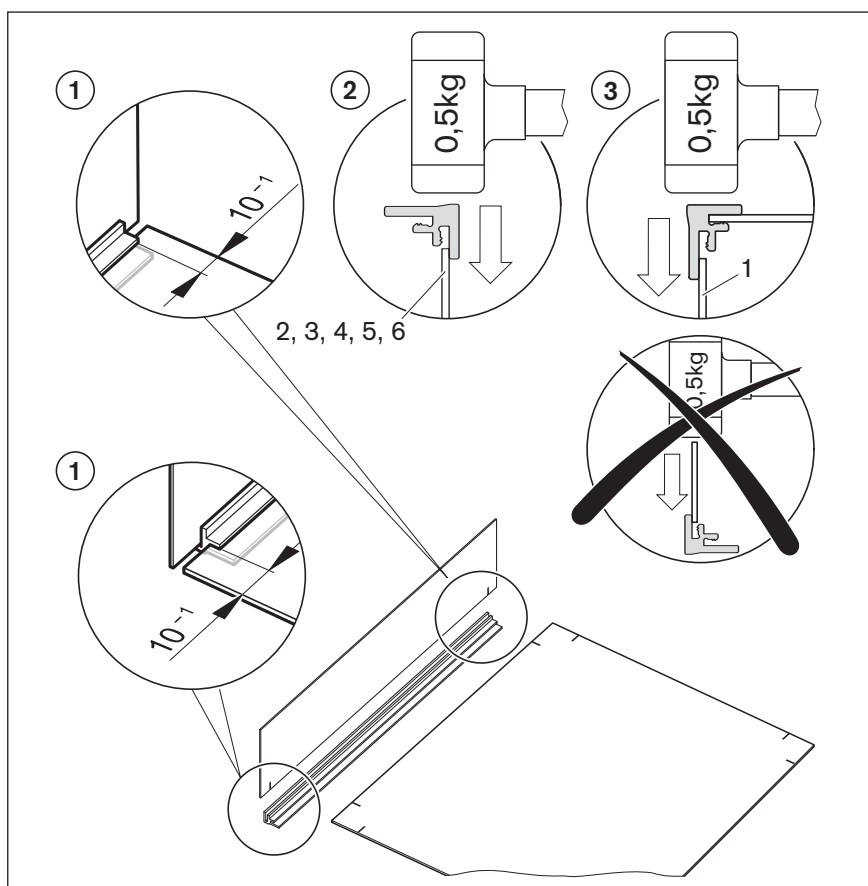
Collegamento non allentabile tra profilo di serraggio e lamiera.

Nota:

Unión fija (no desmontable) entre perfil de apriete y chapa.

Nota:

união permanente entre o perfil de encaixe e a chapa.



525217-11

¹⁾ Blech 6 (mit Aufkleber gekennzeichnet) wird nur bei Schutzkasten SK 2/T benötigt, bleibt bei SK 2/H übrig.

¹⁾ Sheet 6 (indicated by adhesive label) is needed only for the SK 2/T housing element and is not used for the SK 2/H.

¹⁾ La tôle 6 (marquée d'un autocollant) n'est requise qu'en présence d'un carter de protection SK 2/T et n'est pas nécessaire en cas de carter SK 2/H.

¹⁾ La lamiera 6 (contrassegnata dall'adesivo) è necessaria solo con la scatola di protezione SK 2/T, mentre è superflua per SK 2/H.

¹⁾ La chapa 6 (marcada con un adhesivo) solamente se necesita en la caja de protección SK 2/T y está de más en la SK 2/H.

¹⁾ A chapa 6 (assinalada com um autocolante) é somente necessária na caixa de proteção SK 2/T, é excedentária na SK 2/H.

Scatola di protezione SK 2/H

Caja de protección SK 2/H

Caixa protetora SK 2/H

Utilizzo:

Per HQ 2/O in associazione con HQ 2/T.

Incavo "A" per la cinghia dentata del set di collegamento, incavo "B" per la cinghia dentata del set di azionamento.

Montaggio:

Utilizzando un martello di gomma (0,5 kg) portare il profilo di serraggio sulla lamiera.

Utilización:

Para HQ 2/O en combinación con HQ 2/T.

Escotadura "A" para la correa dentada del juego de unión, escotadura "B" para la correa dentada del juego de accionamiento.

Montaje:

Fijar el perfil de apriete a las chapas usando un martillo no férnico (0,5 kg).

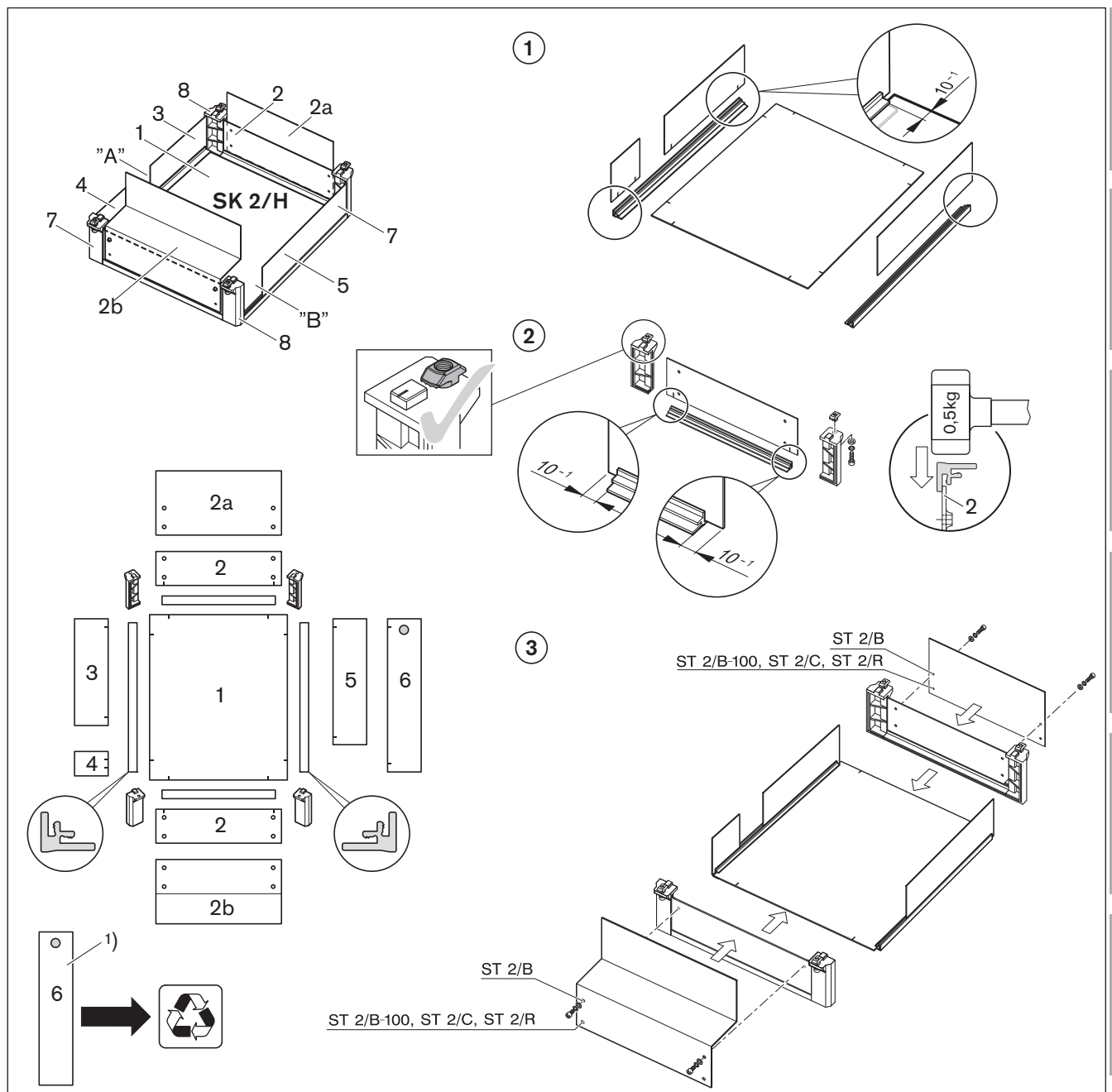
Uso:

Para HQ 2/O em conexão com HQ 2/T.

Reentrância „A“ para a correia dentada do kit de união, reentrância „B“ para a correia dentada do kit de acionamento.

Montagem:

Encaixar o perfil de aperto nas chapas usando um martelo de borracha (0,5 kg).



Schutzkasten SK 2/T

Housing element SK 2/T

Carter de protection SK 2/T

Verwendung:

Für HQ 2/T.

Aussparung „C“ für den Zahnriemen des Antriebsbausatzes.

Montage:

Mit Schonhammer (0,5 kg) das Klemmprofil auf die Bleche treiben.

Application:

For HQ 2/T.

Recess "C" for the toothed belt in the drive kit.

Assembly:

Attach the clamping profile to the sheets using a plastic hammer (0.5 kg).

Utilisation :

Pour HQ 2/T.

Evidement « C » pour la courroie dentée du kit d'entraînement.

Montage :

Martelez le profilé de serrage sur les tôles à l'aide d'un marteau en plastique (0,5 kg).



Hinweis:

unlösbare Verbindung zwischen Klemmprofil und Blech.

Note:

Permanent connection between the clamping profile and sheet.

Remarque :

Jonction non démontable entre le profilé de serrage et la tôle.

Nota:

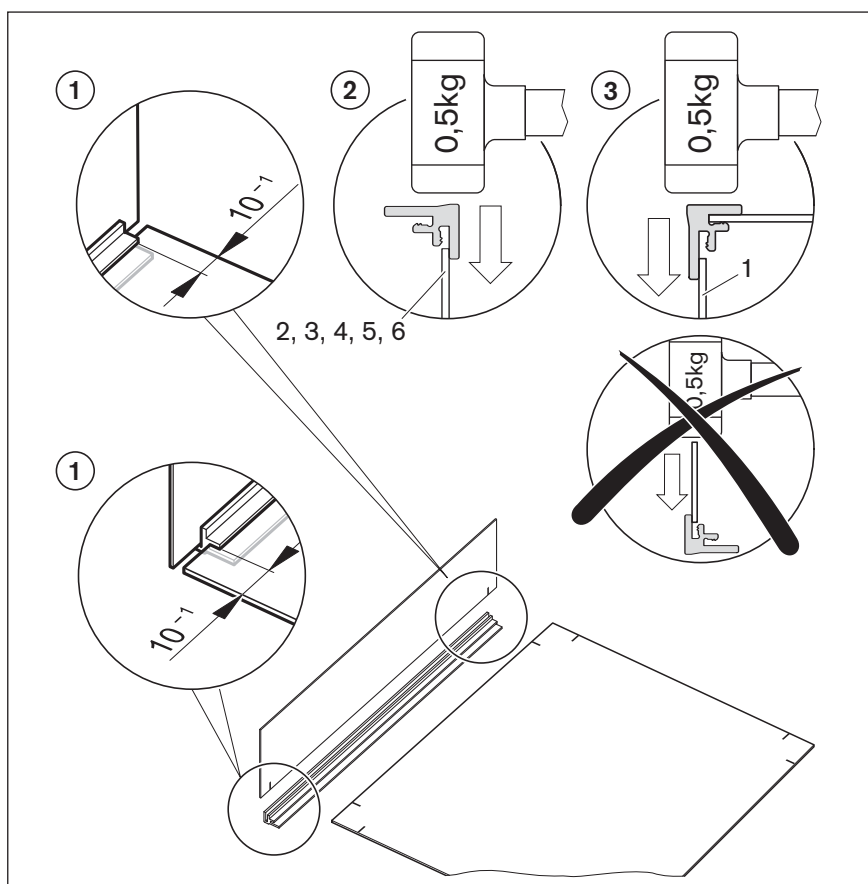
Collegamento non allentabile tra profilo di serraggio e lamiera.

Nota:

Unión fija (no desmontable) entre perfil de apriete y chapa.

Nota:

união permanente entre o perfil de encaixe e a chapa.



525217-11

¹⁾ Bleche 3 und 4 werden nur bei Schutzkasten SK 2/H benötigt, bleiben bei SK 2/T übrig.

¹⁾ Sheets 3 and 4 are needed only for the SK 2/H housing element and are not used for the SK 2/T.

¹⁾ Les tôles 3 et 4 ne sont requises qu'en présence d'un carter de protection SK 2/H et ne sont pas nécessaires en cas de carter SK 2/T.

¹⁾ Le lamiera 3 e 4 sono necessarie solo per la scatola di protezione SK 2/H, mentre sono superflue per SK 2/T.

¹⁾ Las chapas 3 y 4 solamente se necesitan en la caja de protección SK 2/H y están de más en la SK 2/T.

¹⁾ As chapas 3 e 4 são somente necessárias na caixa de proteção SK 2/H, são excedentárias na SK 2/T.

Scatola di protezione SK 2/T

Caja de protección SK 2/T

Caixa protetora SK 2/T

Utilizzo:

Per HQ 2/T.

Incavo "C" per la cinghia dentata del set di azionamento.

Montaggio:

Utilizzando un martello di gomma (0,5 kg) portare il profilo di serraggio sulla lamiera.

Utilización:

Para HQ 2/T.

Escotadura "C" para la correa dentada del juego de accionamiento.

Montaje:

Fijar el perfil de apriete a las chapas usando un martillo no férrico (0,5 kg).

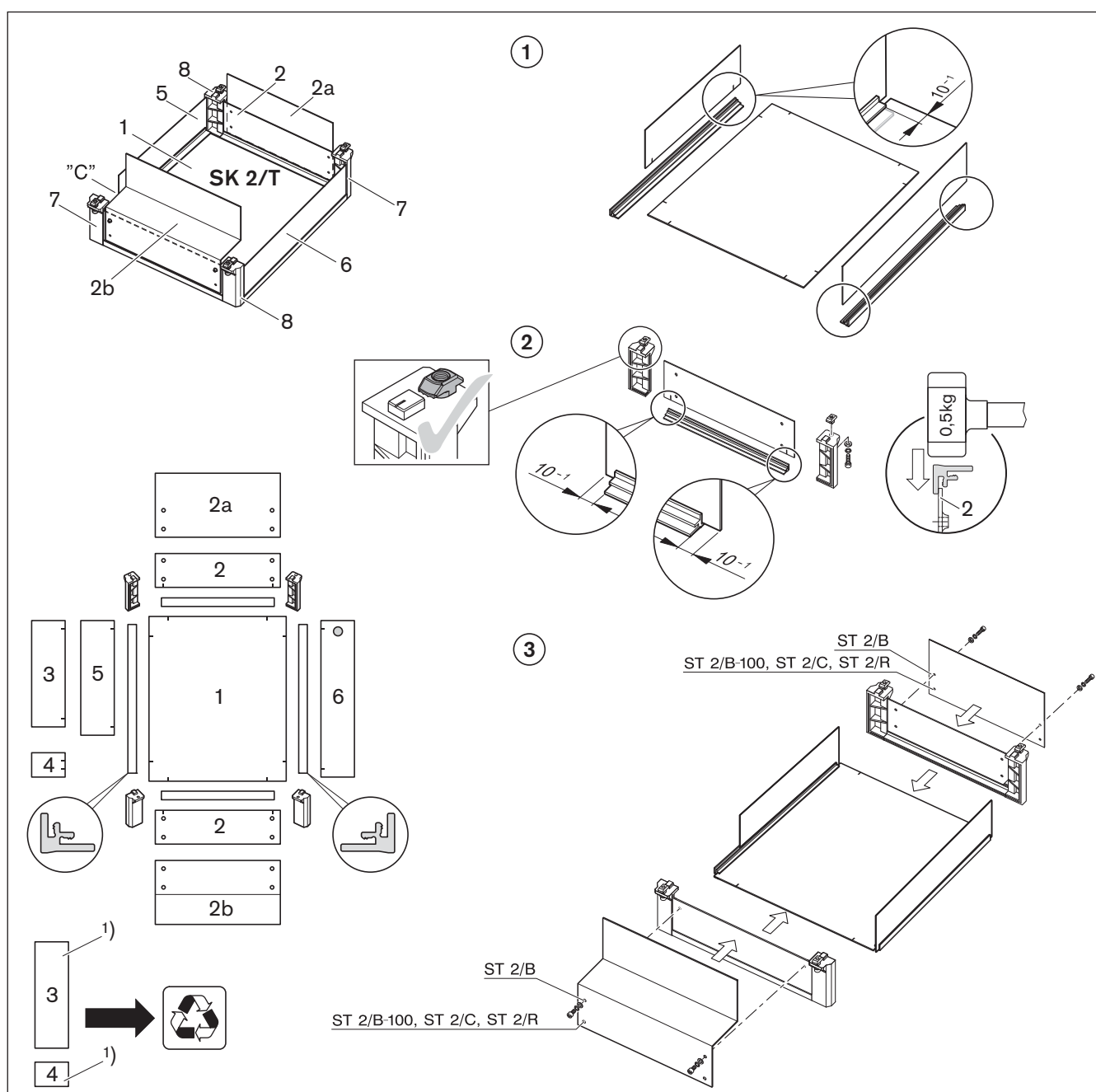
Uso:

Para HQ 2/T.

Reentrância „C“ para a correia dentada do kit de acionamento.

Montagem:

Encaixar o perfil de aperto nas chapas usando um martelo de borracha (0,5 kg).



DEUTSCH

ENGLISH

FRANÇAIS

ITALIANO

ESPAÑOL

PORTUGUESA

Schutzkasten SK 2

Housing element SK 2

Carter de protection SK 2

Verwendung:

Für HQ 2/U2.

Durchbruch „D“ für den Getriebemotor, zusätzliches Seitenteil „2c“ mit Aussparung „E“ für Option Dämpferanbau.

Montage:

Mit Schonhammer (0,5 kg) das Klemmprofil auf die Bleche treiben.



Hinweis:

unlösbare Verbindung zwischen Klemmprofil und Blech.

Note:

Permanent connection between the clamping profile and sheet.

Remarque :

Jonction non démontable entre le profilé de serrage et la tôle.

Nota:

Collegamento non allentabile tra profilo di serraggio e lamiera.

Nota:

Unión fija (no desmontable) entre perfil de apriete y chapa.

Nota:

união permanente entre o perfil de encaixe e a chapa.

Application:

For HQ 2/U2.

Opening “D” for the gear motor, additional side part “2c” with recess “E” for optional installation of a damper.

Assembly:

Attach the clamping profile to the sheets using a plastic hammer (0.5 kg).

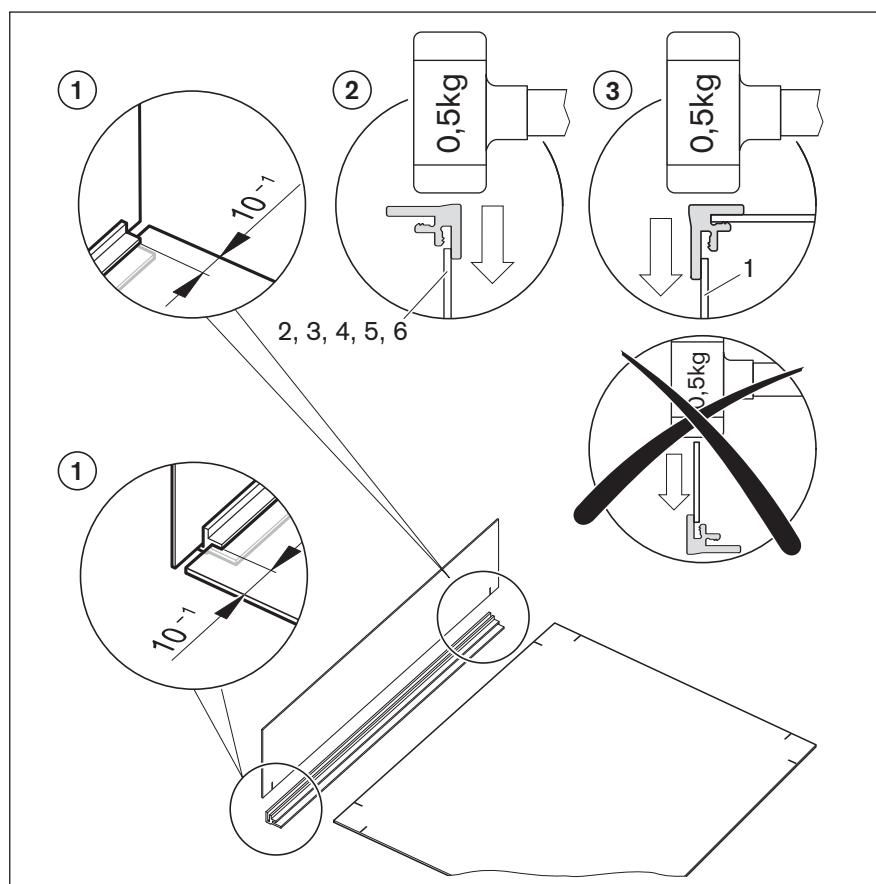
Utilisation :

Pour HQ 2/U2.

Ouverture « D » pour le moto réducteur, partie latérale « 2c » supplémentaire avec évidement « E » pour l'option montage amortisseur.

Montage :

Martelez le profilé de serrage sur les tôles à l'aide d'un marteau en plastique (0,5 kg).



Scatola di protezione SK 2

Caja de protección SK 2

Caixa protetora SK 2

Utilizzo:

Per HQ 2/U2.

Foro "D" per il motoriduttore, elemento laterale supplementare "2c" con incavo "E" per l'opzione kit di montaggio ammortizzatore.

Montaggio:

Utilizzando un martello di gomma (0,5 kg) portare il profilo di serraggio sulla lamiera.

Utilización:

Para HQ 2/U2.

Abertura "D" para el motor reductor, pieza lateral adicional "2c" con escotadura "E" para montaje opcional de amortiguadores.

Montaje:

Fijar el perfil de apriete a las chapas usando un martillo no férnico (0,5 kg).

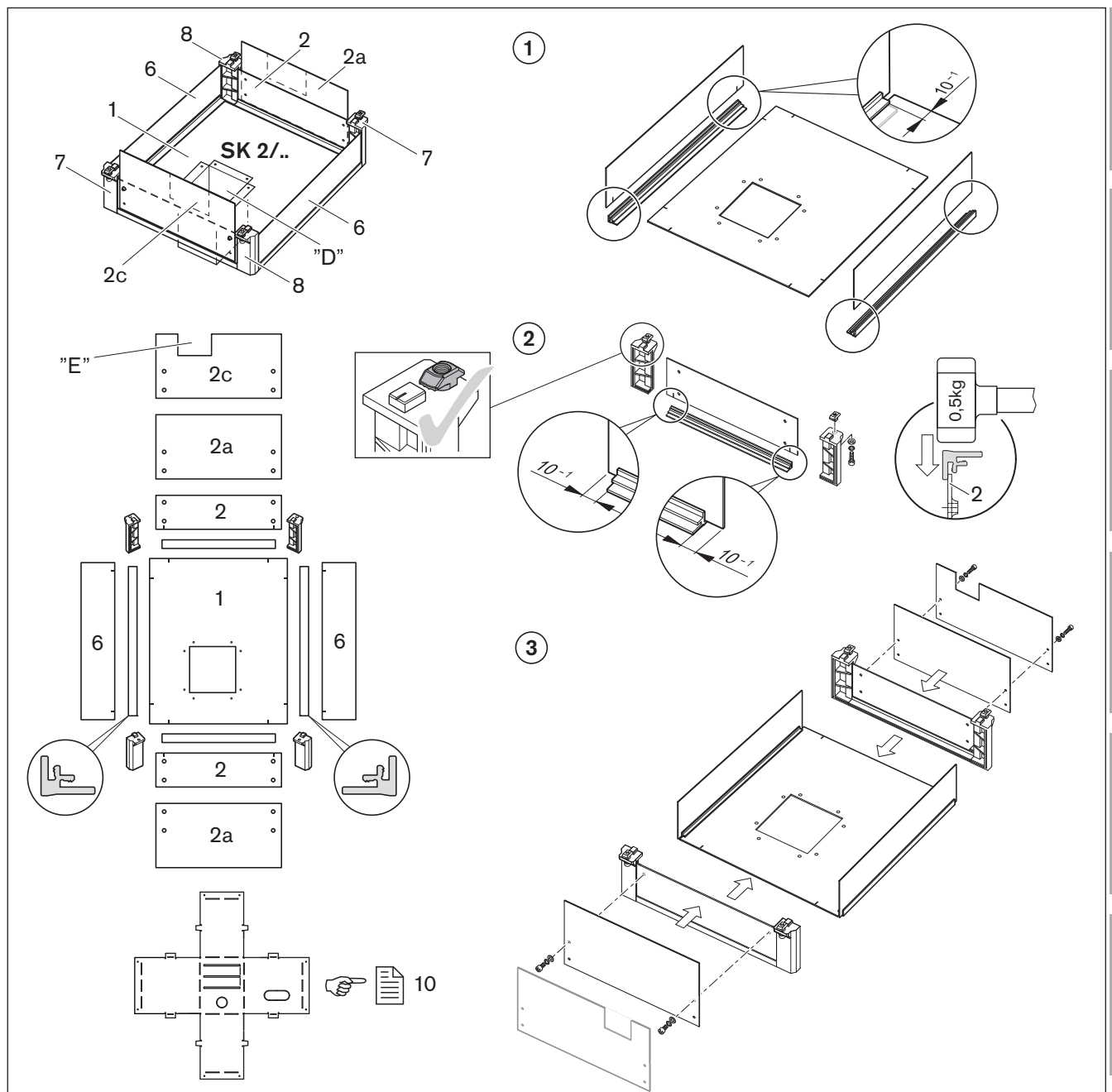
Uso:

Para HQ 2/U2.

Abertura „D“ para o motor reductor, peça lateral adicional „2c“ com reentrância „E“ para o módulo de amortecedor opcional.

Montagem:

Encaixar o perfil de aperto nas chapas usando um martelo de borracha (0,5 kg).



Montage Schutzkasten SK 2... an Strecke ST 2/...

Assembling an SK 2... protective housing in an ST 2/... section

Montage du carter SK 2... sur la section ST 2/...

Sicherheitshinweis

Vor der Montage des Schutzkastens an die Strecke: Anlage ausschalten und gegen Wiedereinschalten sichern!

Montagelage beachten: Durchbruch „D“ für Getriebemotor der HQ 2/U, Ausparungen „A“, „B“, „C“ und „E“ für Zahnriemen und optional angebaute Dämpfer.

Schutzkasten von unten über die HQ 2/U2 stülpen und am Streckenprofil festschrauben.

Safety instructions

Before assembling the protective housing in the section: switch off the system and, if necessary, protect it from being switched on!

Observe the installation orientation: opening “D” for the gear motor in the HQ 2/U, recesses “A”, “B”, “C”, and “E” for toothed belts and optional dampers.

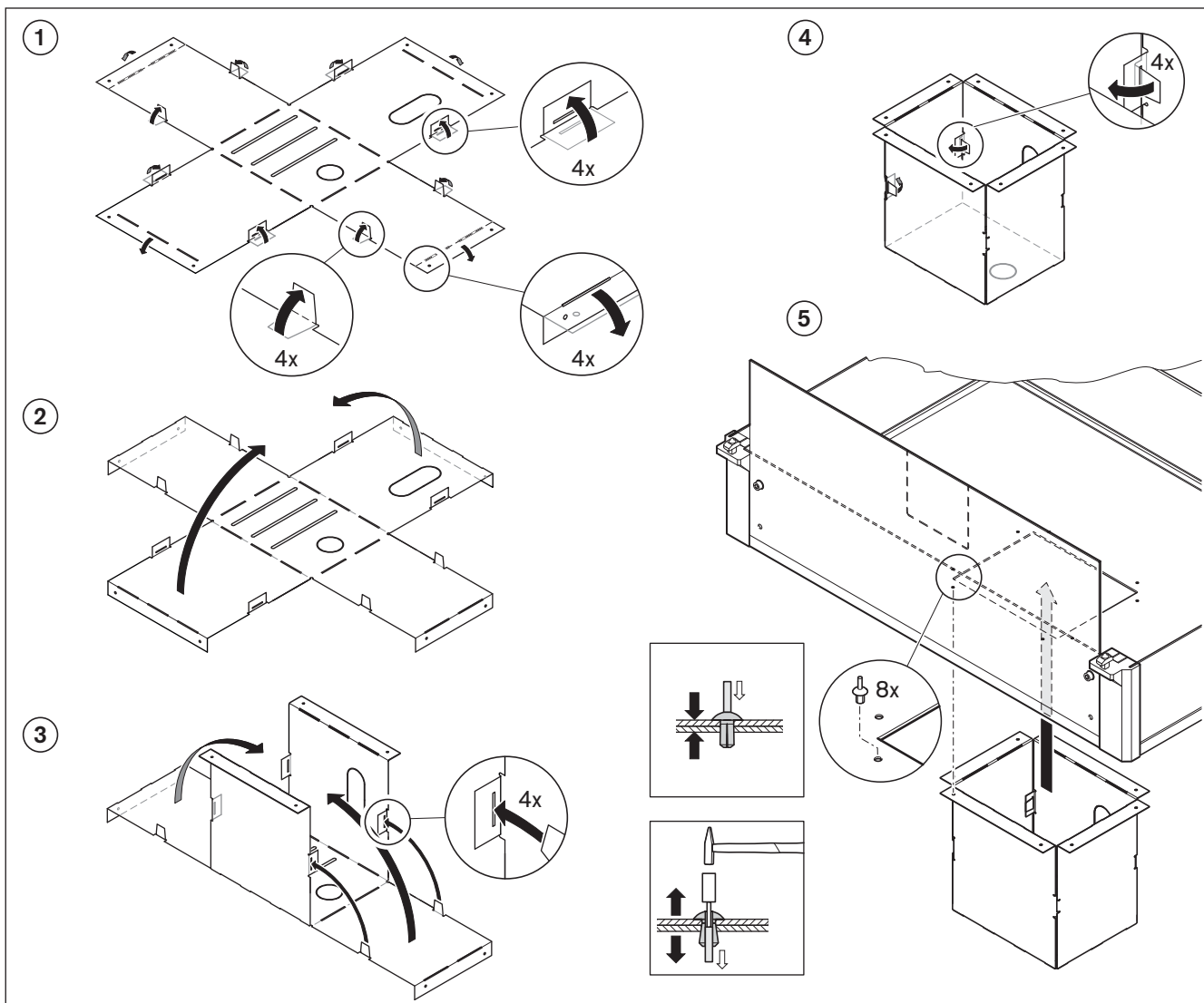
Position the protective housing over the HQ 2/U2 from below and bolt it to the section profile.

Consigne de sécurité

Avant le montage du carter de protection sur la section : débranchez l'installation et protégez-la de toute remise en marche !

Respectez la situation de montage : ouverture « D » pour le moto réducteur de l'unité HQ 2/U, évidements « A », « B », « C » et « E » pour courroie dentée et amortisseur à montage optionnel.

Positionnez le carter de protection par le bas sur l'unité HQ 2/U2 et vissez-le à fond au profilé de section.



Montaggio scatola di protezione SK 2... su tratto ST 2/...

Montaje de caja de protección SK 2... en tramo ST 2/...

Montagem caixas protetoras SK 2... em via ST 2/...

Avvertenza di sicurezza

Prima del montaggio della scatola di protezione su tratto: spegnere l'impianto e bloccarlo per evitare riaccensioni!

Fare attenzione alla posizione di montaggio: Foro "D" per il motoriduttore di HQ 2/U, incavi "A", "B", "C" ed "E" per cinghia dentata e ammortizzatori montati opzionalmente.

Portare la scatola di protezione dal basso sopra HQ 2/U2 e fissarla al profilato tratto.

Indicación de seguridad

Antes de montar la caja de protección en el tramo, desconectar la instalación y protegerla contra un reencendido.

Tener en cuenta la posición de montaje: abertura "D" para motor reductor de HQ 2/U, escotaduras "A", "B", "C" y "E" para correas dentadas y amortiguadores (montaje opcional).

Colocar la caja de protección desde abajo sobre la HQ 2/U2 y atornillarla al perfil de tramo.

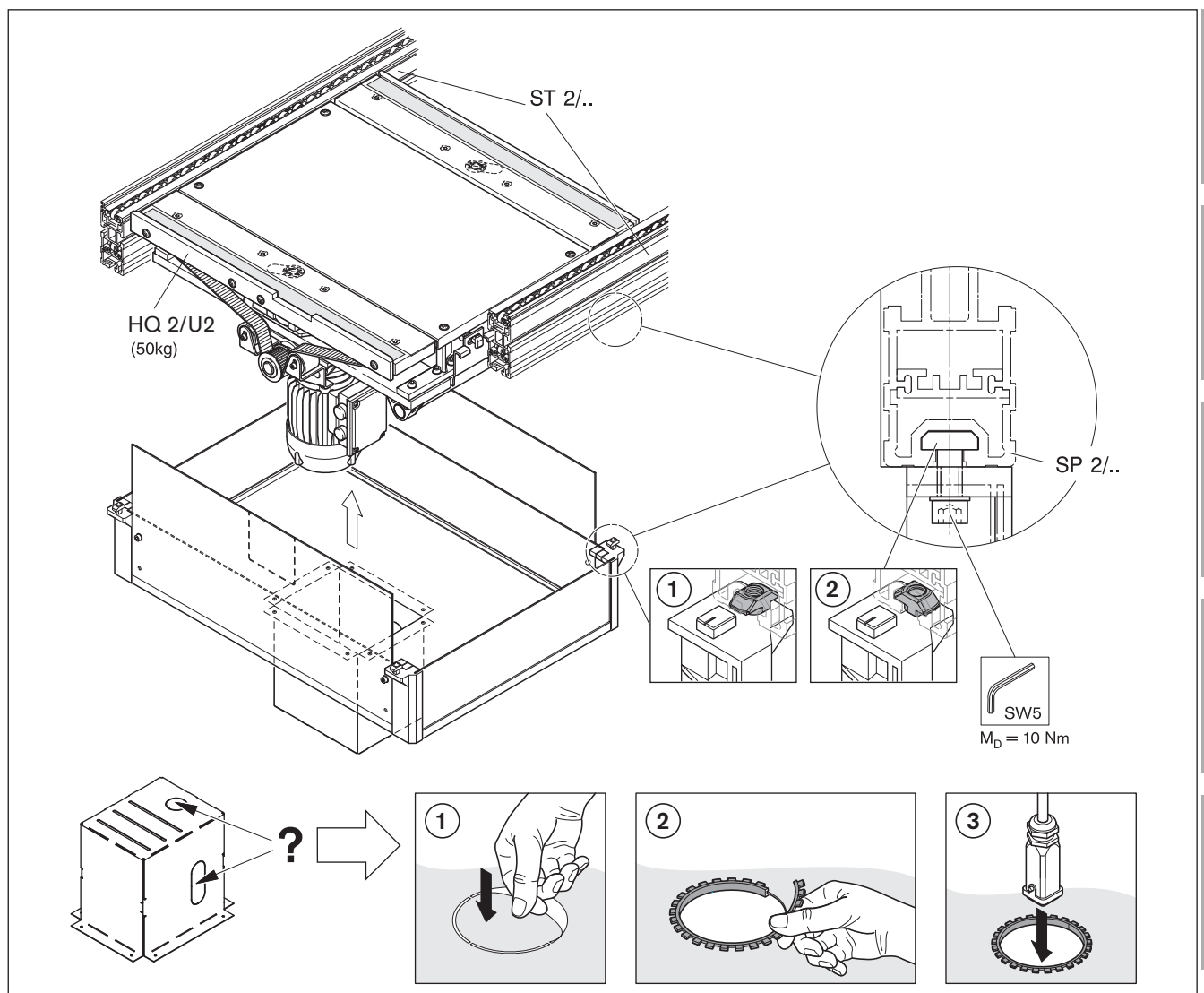
Instrução de segurança

Antes de montar a caixa protetora na via, desligar o equipamento e proteger para que não seja religado!

Observar a posição de montagem: abertura „D“ para o motor reductor da HQ 2/U,

Reentrâncias „A“, „B“, „C“ e „E“ para as correias dentadas e amortecedores opcionais montados.

Colocar a caixa protetora por cima sobre a HQ 2/U2 e fixar parafusando no perfil de via.



Bosch Rexroth AG

Postfach 30 02 07
70442 Stuttgart, Germany
DC-IA/MKT
Telefax +49 711 811-7777
www.boschrexroth.com
info@boschrexroth.de

Technische Änderungen vorbehalten
Subject to technical modifications
Sous réserve de modifications techniques
Soggetto a modifichie tecniche
Modificaciones técnicas reservadas
Reservado o direito de modificações técnicas